



Nom :

Prénom :

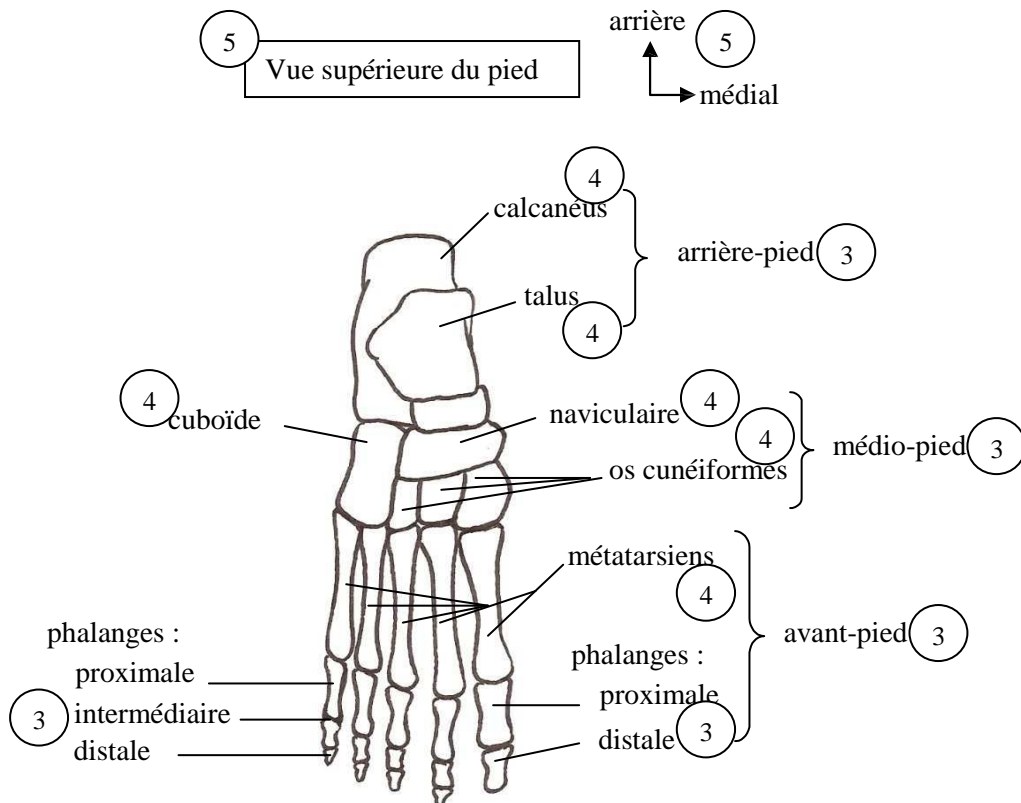
Note :

Question 1 : Dessiner et légender une vue supérieure du pied

Situé à l'extrémité distale du membre inférieur, le pied, pair, est formé de 26 os constants répartis en 3 groupes :

- le tarse (7 os)
- le métatarse (5 os)
- les phalanges (14 os)

Il s'articule en haut avec le tibia et la fibula (articulation talo-crurale)



Total : / 80 points



Question 2 : Dessiner et légénder la face endopelvienne de l'os coxal

L'os coxal est un os **plat**, **hélicoïdal**, **paire**.

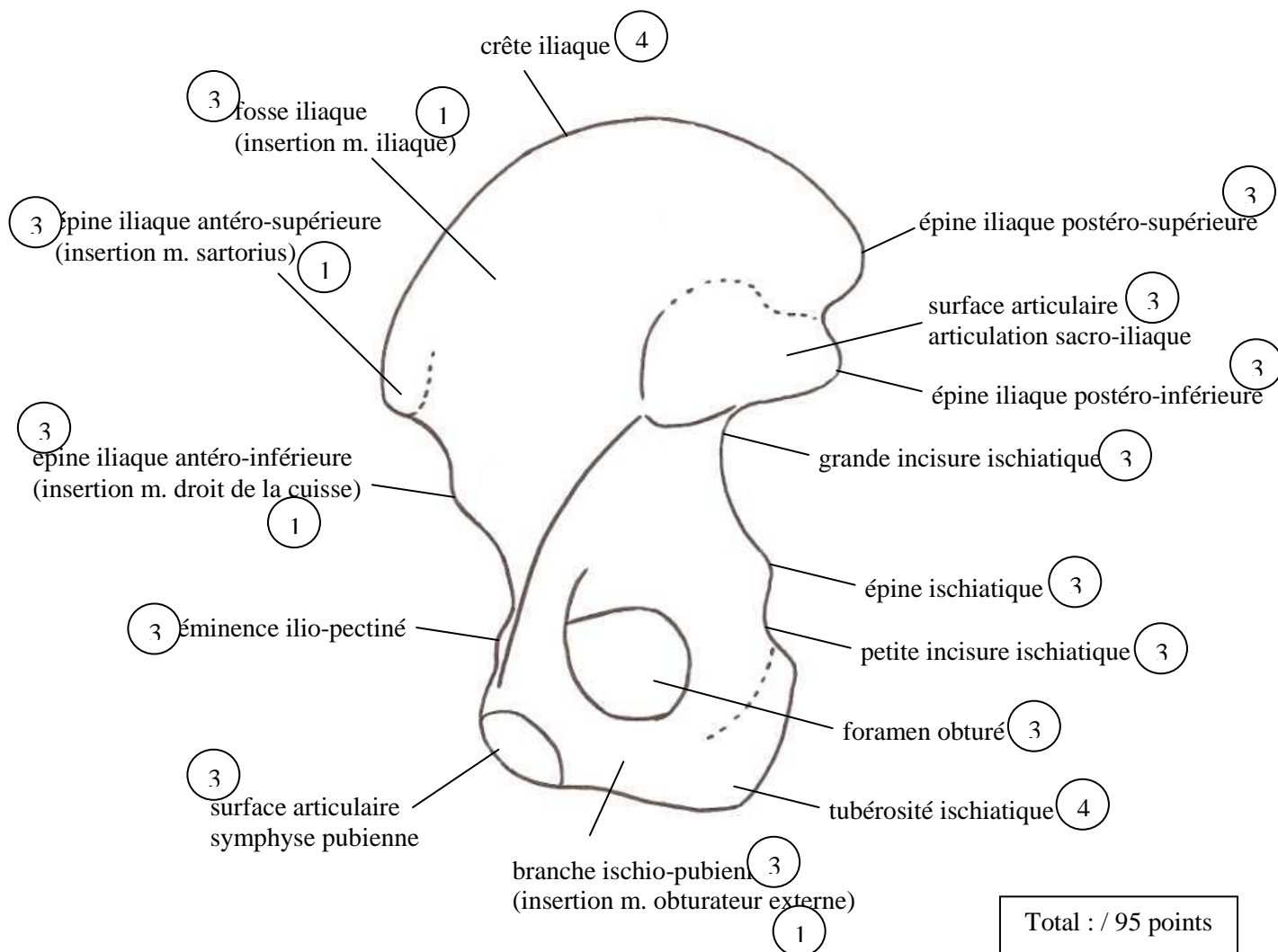
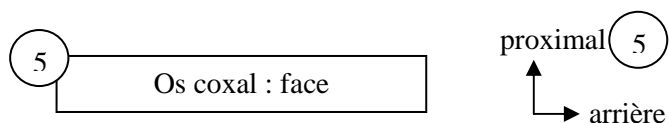
Il forme avec le sacrum et l'extrémité proximale du fémur la ceinture pelvienne.

Il présente :

- 3 parties soudées chez l'adulte: ilion, ischion et pubis
- 1 trou (foramen)
- 4 bords : supérieur, antérieur, postérieur, inférieur
- 2 faces : endopelvienne et exopelvienne
- des variations sexuelle

[Bonus : Il s'articule :

- en dehors avec la tête fémorale par l'acetabulum
- en dedans, en haut et en arrière avec le sacrum par la fossette auriculaire
- avec le pubis contro-latéral par la surface articulaire du pubis pour former la symphyse pubienne]



Total : / 95 points

Question 3 : Préciser les différences et les similitudes entre un bourrelet et un ménisque.
Donner un exemple de chaque et s'aider d'un schéma simple.

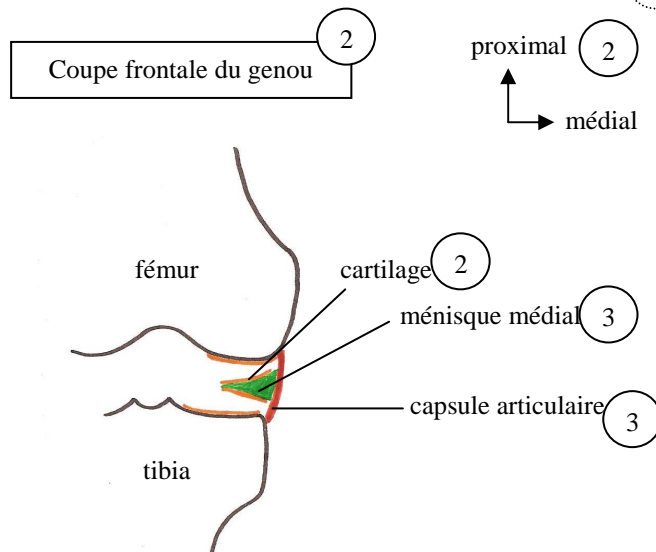
Ménisque et bourrelet constituent des moyens passifs de contention d'une articulation synoviale au même titre que la capsule articulaire, les ligaments. Ils jouent un rôle majeur d'amortisseur des contraintes mécaniques et permettent d'améliorer la congruence des surfaces articulaires. Ils sont triangulaires sur une coupe frontale.

Ménisques de l'articulation fémoro-tibiale du genou

On retient :

- une face périphérique adhérente à la capsule articulaire
- 2 faces libres (supérieure et inférieure) recouvertes de cartilage hyalin

[Bonus : Ils présentent chacun une corne antérieure, une corne moyenne et une corne postérieure. Le ménisque médial a une forme de « C » et le latéral une forme de « O »]

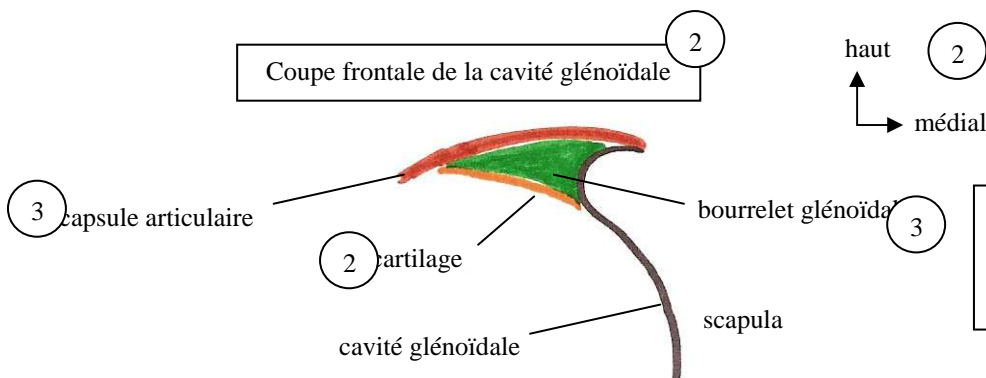


Bourrelet glénoïdal de l'articulation gléno-humérale de l'épaule : (l'exemple du bourrelet acétabulaire est valable également)

- 3 Fibrocartilage dont le but est d'augmenter la congruence des surfaces articulaires (si absent ou détérioration, risque de luxation de l'épaule). Il augmente la surface et la profondeur.

Il présente :

- 2 faces adhérentes
- 1 face libre articulaire
- base adhérente à la surface osseuse
- face capsulaire adhérente
- face libre recouverte de cartilage



Total : / 90 points

Question 4 : Exposer les principes de fonctionnement d'une articulation en double trochoïde inversée en donnant un exemple.

Exemple de l'articulation radio-ulnaire proximale et distale (8)

Principe : 1 segment de cylindre plein « tourne » dans un segment de cylindre creux (6)

- 1 axe de travail, 1 degré de liberté articulaire (6)
- Articulation proximale :
 - cylindre plein = radius (3)
 - cylindre creux = incisure radiale de l'ulna et ligament annulaire (3)
- Articulation distale :
 - cylindre plein = ulna (3)
 - cylindre creux = radius et ligament (3)
- Axe de la prono-supination : enroulement des 2 os de l'avant-bras avec point fixe ulnaire (5)
 - ulna fixe (2)
 - extrémité supérieure du radius en rotation axiale (2)
 - extrémité inférieure décrit un arc de cercle (2)
- 4 conditions indispensables pour le maintien du mouvement de prono-supination (4)
 - Intégrité osseuse (4)
 - 2 os de même longueur (3)
 - écart identique entre les 2 os (3)
 - courbure des 2 os (3)
 - Intégrité articulaire : les surfaces articulaires (radio-ulnaire proximale et distale, huméro-radiale) doivent toujours être en contact (5)
 - Intégrité musculaire : groupe de muscles pronateurs ou supinateurs, si anomalie, le système est non fonctionnel (5)
 - Intégrité de la membrane interosseuse (4)
 - frein de la supination (2)
 - maintien des rapports entre les 2 os (2)
 - transmet les forces de pression axiales sur les grosses épiphyses (2)

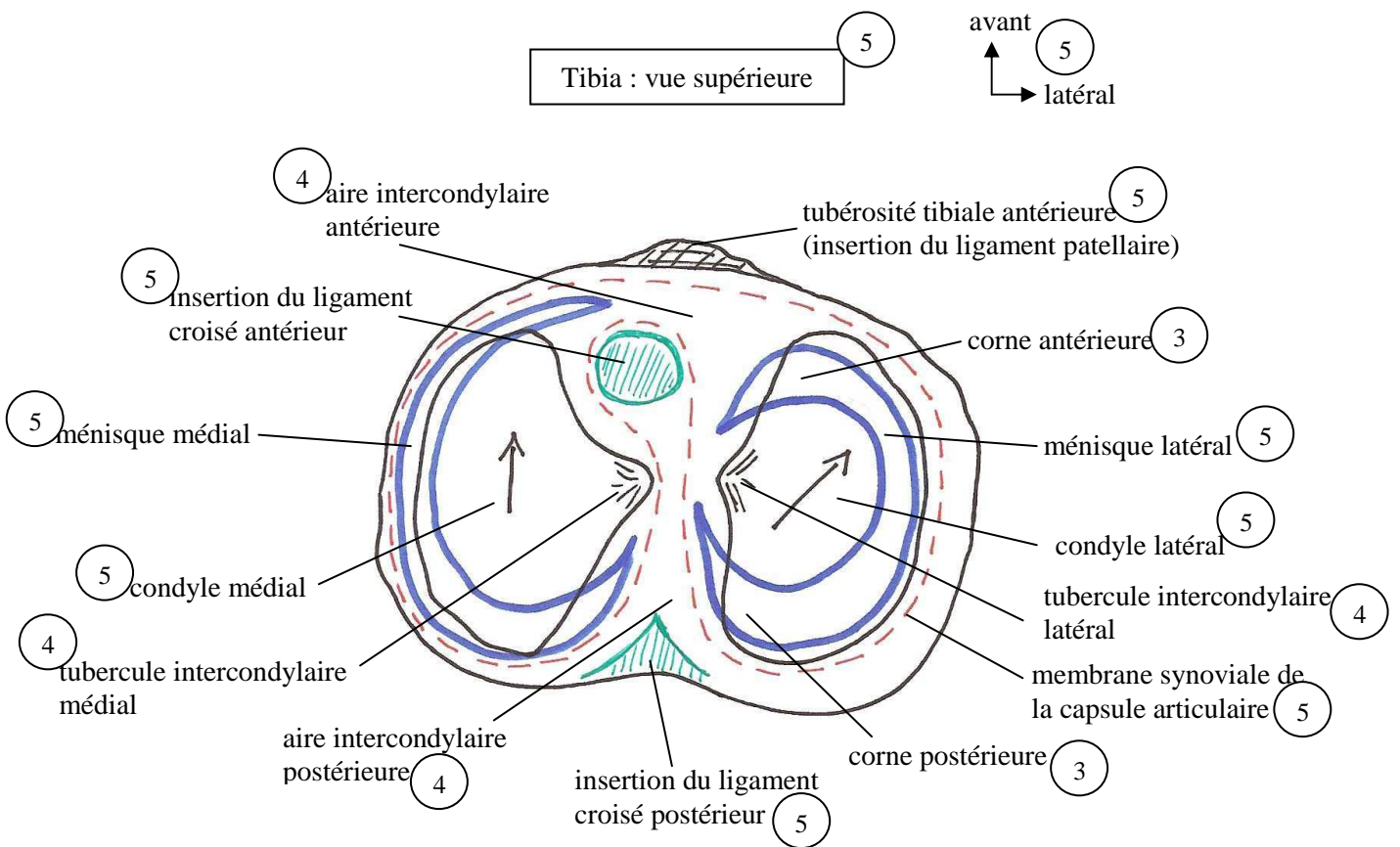
Total : / 80 points

**Question 5 : Dessiner et légénder la vue supérieure de l'extrémité proximale du tibia.
Préciser les éléments articulaires.**

L'extrémité proximale du tibia s'unit à l'extrémité distale du fémur et à la patella pour former l'articulation du genou.

Elle est composée de 2 articulations synoviales (ou diarthroses) distinctes au sein d'une même cavité articulaire :

- 3 - l'une, fémoro-tibiale, comprend les surfaces articulaires des condyles fémoraux et les surfaces articulaires des condyles tibiaux
- 3 - l'autre, fémoro-patellaire, comprend la surface patellaire du fémur et la surface fémorale de la patella.

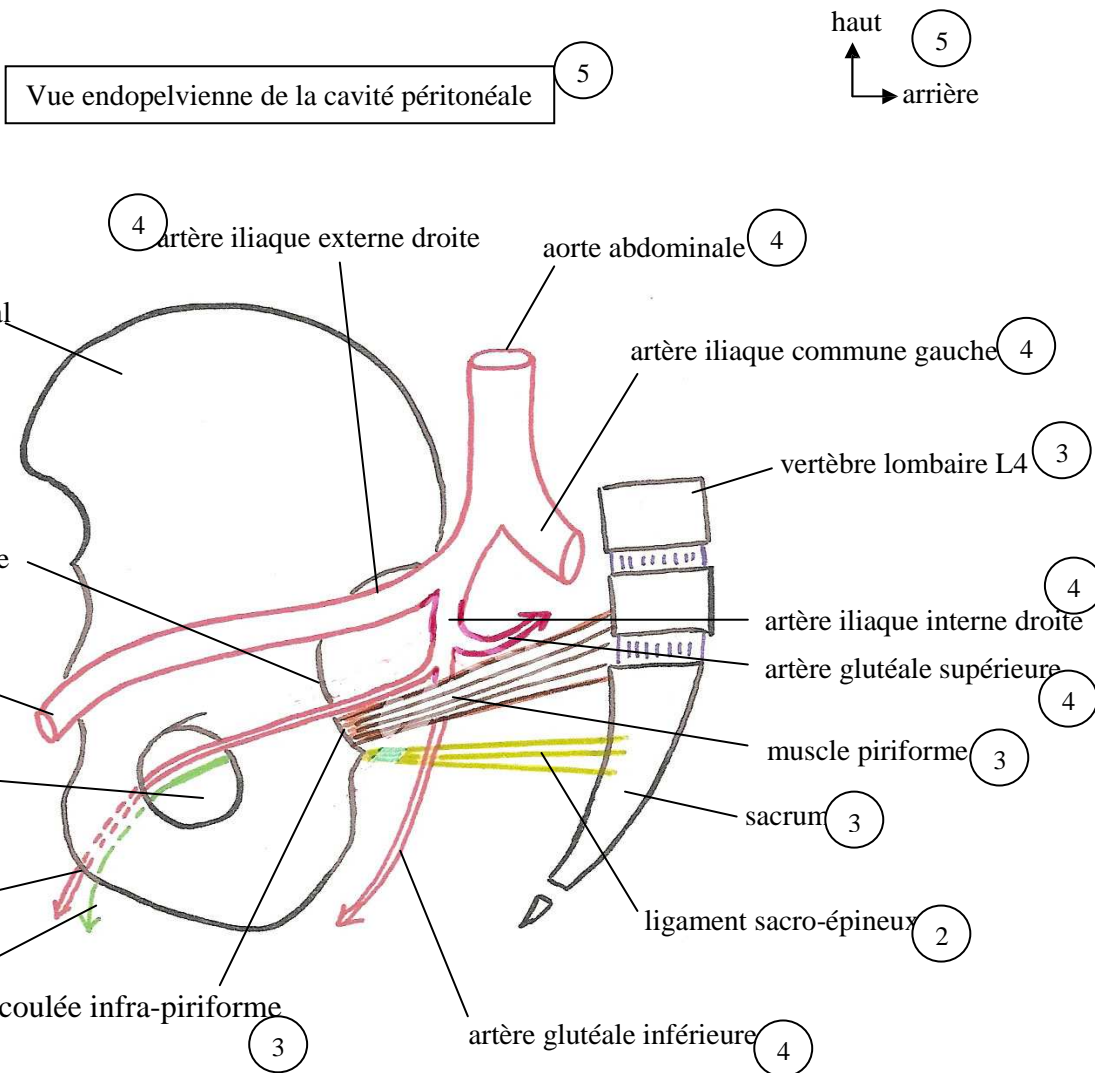


Total : / 100 points

**Question 6 : Décrire l'origine des artères à destination du membre inférieur et du bassin.
S'aider d'une vue endopelvienne de la cavité péritonéale.**

L'aorte abdominale se divise au niveau de L4 pour donner les artères iliaques communes (gauche et droite) qui donneront chacune :

- une branche de division latérale, l'artère iliaque externe, à destination du membre inférieur
- une branche de division médiale, l'artère iliaque interne, à destination des régions pelvienne et périnéale qui donnera :
 - l'artère glutéale supérieure
 - l'artère glutéale inférieure
 - l'artère obturatrice (pour la face médiale de la cuisse)



Total : / 90 points

Question 7 : Décrire la vascularisation veineuse superficielle de l'avant-bras et du bras

On distingue 2 réseaux (4)

- superficiel
- profond

Réseau superficiel, composé des veines :

- céphalique (5)
 - origine : draine le réseau veineux dorsal de la main au niveau de la face dorsale du pouce (3)
 - trajet :
 - chemine à la face antéro-latérale de l'avant-bras (3)
 - chemine au niveau du coude en avant de la fosse ulnaire latérale (3)
 - chemine au niveau de la face antéro-latérale du bras et de l'épaule (dans le sillon delto-pectoral) (3)
 - terminaison :
 - rejoint la région axillaire (3)
 - traverse l'aponévrose et devient profonde (3)
 - se jette dans la veine axillaire (3)
 - affluences :
 - de la face antérieure et postérieure de l'avant-bras (3)
 - de la veine médiane céphalique dans la fosse ulnaire latérale (3)
 - de la veine céphalique accessoire dans la fosse ulnaire latérale (3)
 - de la veine acromio-thoracique au niveau de l'épaule (3)
- basilique (5)
 - origine : draine le réseau veineux dorsal de la main au niveau de la face dorsale du V (3)
 - trajet : face antéro-médiale de l'avant-bras et du bras (3)
 - terminaison : tiers proximal du bras où elle se jette dans la veine brachiale médiale (3)
 - affluences :
 - de la veine médiane basilique (3)
 - de la veine basilique accessoire (inconstant) (3)
- médiane antébrachiale (5)
 - origine : draine le réseau palmaire superficiel de la main à la face palmaire de la main (3)
 - trajet : face antérieure de l'avant-bras jusque dans la fosse ulnaire (3)
 - terminaison : dans la fosse ulnaire donne (3)
 - la veine médiane céphalique (3)
 - la veine médiane basilique (3)

Total : / 85 points